

## MONTERINGSANVISNING - PARKETT

Läs noga igenom anvisningen innan monteringen påbörjas. Reklamationsrätten upphör om inte anvisningarna följs.

### Mottagningskontroll

Golvpartiet ska alltid kontrolleras vid mottagning. Kontrollera att varorna är utan skador. Synliga skador ska noteras på fraktsedel som verifieras av chaufför. Överensstämmer leverans med beställning? Eventuella avvikelser anmäls omgående till inköpsstället.

### Allmänt

I hall bör en bra entrématta finnas för att samla upp så mycket hård och våt smuts som möjligt. Arbeta alltid sparsamt med vatten då träytor kan ta skada av alltför mycket vatten. Möbler bör förses med möbeltassar för att minimera risken för märken eller repor i golvet.

### Viktigt

Låt golvet ligga kvar i sin förpackning minst 48 timmar i 17-23° C. Öppna upp paketen efter hand som läggning sker.

Den relativa luftfuktigheten (RF) ska före, under och efter läggning – dvs. alltid – vara mellan 30 och 60 procent. Om golvet utsätts för långvarig eller extrem uttorkning, är producenten utan ansvar för eventuella följdskador.

Parkettgolvet monteras flytande, dvs. helt utan lim och kan läggas 8 m breda och 12 m långa partier utan dilatationsfog/rörelsefog. Vid rumsdelning skall alltid en dilatationsfog göras.

Lämna alltid en rörelsefog på 1,5 mm per breddmeter mot alla fasta föremål, gärna 8-12 mm. Använd distanskilar vid läggningen.

Avsyna alltid brädan noga före läggning. Lagd bräda betraktas som godkänd och kan därefter inte reklameras.

Lägg alltid en grålumpapp eller foam närmast under parkettgolvet. Grålumpapp skall användas vid golvvärme. Vid betonggolv och vid golvvärme ska alltid en fukt/ångspärr läggas direkt på golvvärmens; en 0,2 mm polyetenfolie som läggs med 200 mm överlappning och tejpas över skarven.

Golvets yttemperatur bör aldrig överstiga 27°C. Gäller även under mattor och möbler. Särskilt viktigt vid golvvärme.

Fuktkvot för trämaterial mot vilket golvet monteras får aldrig överstiga 9,5 procent.

Mät upp rummet och bestäm lägningsriktning. Sista parkettbrädan skall vara minst 50 mm bred.

Om det färdiga golvet behöver skyddstäckas får täta material ej användas. Trägolvet måste kunna andas.

Använd aldrig tejp direkt på golvets yta.

Lägg inte golvet under bänkskåp eller andra extremt tunga inredningar. Golvet måste kunna röra sig.

Underlaget måste vara plant. Det får maximalt vara  $\pm 2$  mm höjdskillnad på 2 meters mätlängd samt 1,2 mm vid 0,25 meters mätlängd. Förhöjningar eller fördjupningar som överstiger dessa värden måste jämnas ut för att uppnå ett gott slutresultat.

Eventuellt golvknarr i underlaget korrigeras före montering.

Tryck lätt med fingrarna in den svarta fjädern på brädans kortända innan läggning, eftersom den kan hamna snett under transporten.

### Lämpliga verktyg

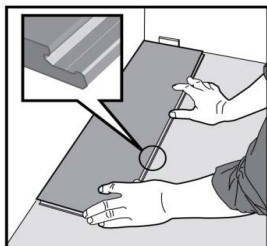
Såg, riktsnöre, avståndsklossar, kilar, vinkelhake, tumstock och penna.

Borr om golvet kräver röranpassningar.

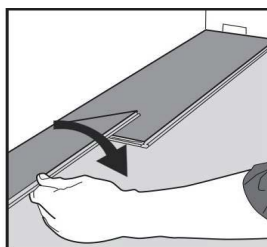
## Montering

Mät rummets bredd och försäkra dig om att sista brädan inte kommer att understiga 50 mm i bredd. Klyv ner första brädraden till nödvändig bredd vid behov.

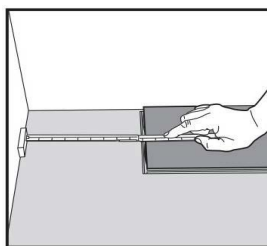
**1** Placera första plankan i rummets högra hörn med låsdelen vänd ut i rummet. Lämna 10 mm avstånd från väggen på både kort och långsida. Använd distansklotsar.



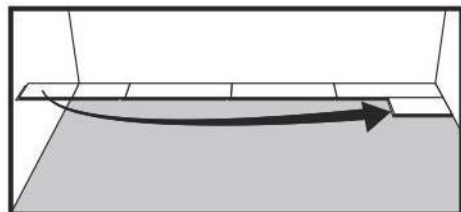
**2** Placera nästa bräda försiktigt mot ändstödet och tryck den på plats med ett lätt tryck. Fortsätt på samma sätt tills första raden är klar.



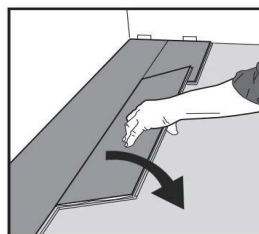
**3** Kapa sista brädan i raden så det blir samma avstånd 10 mm till vägg som vid första brädan. Kontrollera så att långsidorna ligger i linje.



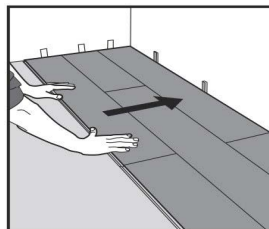
**4** Börja därefter med andra raden och ändskarvarna bör ej vara närmare varandra än 500 mm.



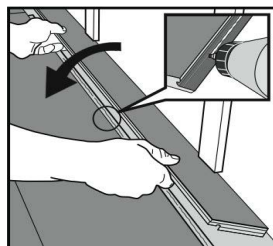
**5** Montera andra brädan i andra raden med att först sätta ihop långsidan. Skjut därefter plankan mot ändstödet och tryck till.



**6** Efter montering av de 3 första raderna skall avståndet mellan golv och vägg kontrolleras på alla sidor.



**7** Vid montering av sista raden kom ihåg 10 mm avstånd till väggen. Brädan måste vara minst 50 mm bred. Mät därför rummets bredd innan man lagt första raden, då kan första golvraden justeras i bredd just pga. detta.



## Efter monteringen

Se nedan under **Skötsel**. Vi rekommenderar även att applicera ett tunt lager med Osmo underhållsvax på golvet innan möblering sker. Undvik att lägga mattor på golvet de första veckorna för att slippa ojämn mogning av träet.

## Skötsel

Regelbunden skötsel sker genom att dammsuga eller sopa golvet och sedan torka ytan med vatten och Osmo rengöringsmedel 8016. Moppen ska vara väl urvriden. Är golvytan inte torr inom 1-2 minuter efter torkning så har man vridit ur trasan/moppen för dåligt.

Fullständiga skötselråd finns på [www.dalaflo.com](http://www.dalaflo.com).